

Kühni W. / Holst v. W. Gesund durch Heilsteine und Öle

Leseprobe

[Gesund durch Heilsteine und Öle](#)

von [Kühni W. / Holst v. W.](#)

Herausgeber: AT Verlag



<http://www.narayana-verlag.de/b17073>

Im [Narayana Webshop](#) finden Sie alle deutschen und englischen Bücher zu Homöopathie, Alternativmedizin und gesunder Lebensweise.

Das Kopieren der Leseproben ist nicht gestattet.
Narayana Verlag GmbH, Blumenplatz 2, D-79400 Kandern
Tel. +49 7626 9749 700
Email info@narayana-verlag.de
<http://www.narayana-verlag.de>



zur Ausleitung, Entgiftung und Entschlackung **Chrysopras** oder **Sphärolithischen Chalcedon** auflegen, zur Schwermetallausleitung **Klinoptilolith**, **Baryt** oder **Antimonit** tragen, alternativ in Abszessnähe fixieren, zur Vorbeugung gegen wiederkehrende Abszesse **Sphärolithischen Chalcedon** oder grünen **Türmalin** tragen.

Weitere Steine: Mondstein, Mookait und Rhodochrosit.

Physiologische Anwendung: Einige Tropfen **kolloidales Silber 50 ppm** lokal unverdünnt auftragen, 2-mal täglich 10 ml 50 ppm trinken.

Täglich 3 g **Klinoptilolith** als Pulver in 1 Glas Wasser gerührt einnehmen.

Alpträume

Pavor nocturnus

Ein angsterfülltes Erlebnis, das als Vorstellung während des Schlafs auftritt und beim Aufwachen noch stark körperlich spürbar ist.

Der Schlafende reagiert oft mit starken Abwehrbewegungen, verspannter Muskulatur, beschleunigtem Puls, Schwitzen und nicht selten mit Sprechen oder Schreien. Oft wacht der Träumende verstört auf.

Ätherische Öle: Optimal 1-2 Tropfen **Muskatellersalbeiöl** abends einnehmen, alternativ mit 2-3 Tropfen Anisöl oder Lavandinöl abends die Brust einreiben.

Heilsteinanwendungen:



Chrysopras



Amethyst

Zur Angstlösung, Traumbewältigung und bewussten Konfliktverarbeitung dunklen **Amethyst** tagsüber tragen und **Chrysopras** oder **Tsesit** abends unter das Kopfkissen legen oder umgekehrt, alternativ **Charoit** oder alternativ Tsesit unter das Kopfkissen legen,

zur psychischen Stabilisierung, für Schutz, Sicherheit und Geborgenheit **Türkis** als Wasser trinken, bei ständig wiederkehrenden Alpträumen und Ängsten zur Vermittlung von Geborgenheit und Urvertrauen **Tsesit** oder **Chrysopras** unter das Kopfkissen legen, zur Neutralisierung negativer Emotionen oder Energien **Halit-kristalle** als Steinkreis um das Bett legen, um störende Einwirkungen von außen zu neutralisieren, oder schwarzen Turmalin unter das Kopfkissen legen.

Weitere Steine: Achat, Amazonit, Aventurin, Nephrit, Malachit, Rauchquarz, Saphir.

Allergie

Im Unterschied zur Nahrungsmittelunverträglichkeit

Bei allergischen Schockzuständen **Zirkon**, alternativ Diamant in der Hand oder auf die betroffene Stelle halten, zur Verminderung der Histaminausschüttung **Aquamarin**, **Aventurin**, **Smaragd**, **Apophyllit** oder **Amazonit** in der Hand halten oder auflegen sowie zusätzlich als Wasser ansetzen und trinken,

zur Stärkung der spezifischen Immunabwehr und für erholsamen Schlaf **Heliotrop**, alternativ **Nephrit** beim Einschlafen auf die Brust halten,

zum Abschwellen der gereizten Schleimhäute **Chalcedon**, **Opal**, **Fluorit**, **Lapislazuli** oder **Amazonit** als Wasser trinken,

bei Kontaktallergien der Haut **Prasemquarz** oder **Schalensblende** auflegen,

zur Normalisierung des Abwehrsystems und gegen Wiederaufflammen **Topas**, **Sardonyx**, **Bergkristall** oder **Achat** mit sich führen und trinken.

Weitere Steine: Serpentin, Sphärolithischer Chalcedon.

Physiologische Anwendung: Kolloidales Silber mit 50 ppm auf die betroffene Haut auftragen oder lange gurgeln sowie 1- bis 2mal täglich 15 ml mit 50 ppm trinken. Dazu 1- bis 2mal täglich 3 g **Klinoptilolith** als Pulver in etwas Wasser gerührt einnehmen.



Aquamarin



Aventurin

Ängste, Angstneurosen

Phobien

Das beim emotionalen Erleben (oder der Vorstellung) einer unüberwindlich erscheinenden Bedrohung auftretende, unangenehme und beengende emotionale Gefühl einer existenziellen Bedrohung der Unsicherheit oder Furcht, das von vegetativ gesteuerten Symptomen begleitet wird.

Symptome: Blässe der Haut, Schweißausbrüche, Schreckmimik, Unruhezustände, Herzklopfen, Zittern, Anstieg der Atem- und Pulsfrequenz, Blutdruckanstieg, Kopfschmerzen

gegen den Schock **Obsidian** auf die Stirn und die Verletzung halten und mit einem Amethyst-Drusenstück austreichen, zum Abbau des Blutergusses **Tsesit**, **Amethyst**, **Rhodonit** oder rötlicher **Mookait** lokal aufkleben.

Weitere Steine: Granat.

Physiologische Anwendungen: Die Verkleinerung und Auflösung von Blutergüssen ist keine Indikation für **kolloidales Silber**.

Klinoptilolith-Brei als Auflage über dem Bluterguss lässt ihn schneller abbauen.

Begleitende Maßnahmen: Sofort nach der Verletzung Eispackungen anwenden oder die betroffenen Körperteile unter kaltes Wasser halten. Eine 24-stündige Kältebehandlung mit kaltefeuchten Umschlägen soll den Bluterguss möglichst klein halten. Anschließend Wärmeanwendungen.

Bluthochdruck

Hypertonie

Eine Blutdruckerhöhung mit bleibend hohen Werten von über 160/90 mm Hg. Die Werte darunter sind vollständig normal.

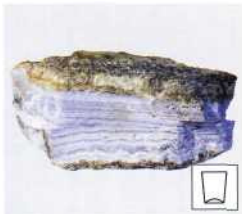
Symptome: Nach anfänglicher Beschwerdefreiheit treten oft Herzklopfen, Kopfschmerz, Nervosität und Schwindelgefühl auf. Oft treten Gedächtnisstörungen, Ohrensausen und Sehstörungen, vermehrtes nächtliches Wasserlassen und plötzliches Nasenbluten ohne Ursache auf.

Ursachen: Primär mit bisher unbekannter Ursache oder sekundär als Folge einer Erkrankung der Gefäße, des Herzens, der Niere oder eines gestörten hormonellen Systems.

Ätherische Öle: Optimal 1-2 Tropfen **Weihrauchöl** 2- bis 3-mal täglich einnehmen, alternativ 2-3 Tropfen **Indisches Melissenöl** (senkt sanfter) in die Pulsstelle des Handgelenks einreiben.

Öl-Stein-Einreibungen: Ideal ergänzt sich die lokale Einreibung von **Weihrauchöl** mit pyritfreiem **Lapislazuli**.

Heilsteinanwendungen:



Chalcedon



Lapislazuli ohne Pyrit

Zur allgemeinen Kühlung und Lymphflussverbesserung **Chalcedon** oder allgemeinen **Opal** als Wasser trinken, zur Blutdrucksenkung mit hellem **Amethyst** als Drusenstück und zusätzlich mit **Halitkristall** austreichen, **Lapislazuli**

ohne Einschlüsse von Pyrit auflegen, **Sodalith** oder **Dumortierit** bei sich tragen, alternativ **Labradorit** tragen, zusätzlich einen oder mehrere der oben genannten Steine als Wasser trinken,

zur Stärkung der Reinigungsfunktion der Niere **Nephrit**, **Peridot** oder blauen **Turmalin** tragen und als Wasser trinken.

Weitere Steine: Weiße Koralle, Amazonit, Bergkristall, Prehnit, versteinertes Holz.

Physiologische Anwendungen: **Kolloidales Silber** scheint keinen Einfluss auf den Blutdruck zu haben.

Langfristig kann die Einnahme von 1-mal 3 g **Klinoptilolith** als Pulver in etwas Wasser eingenommen den Blutdruck sanft senken.

Salzsole-Trinkkur mit niedriger Konzentration von 1 Teelöffel auf 1 Glas Wasser morgens.

Blutniederdruck

Hypotonia

Eine Erniedrigung des Blutdrucks in den Blutgefäßen unter die Norm von etwa 105/65 mmHg.

Symptome: In allen Formen Müdigkeit, Schwäche, Schwindel, Ohnmachtneigung, Bewusstlosigkeit, Blässe und Kühle der Haut, wenig gefühltem Puls bei erhöhter Frequenz.

Ursachen: Essenziell als Störung des Kreislaufs bei sehr dünnen Personen oder durch Absacken in die erweiterten Venen oder sekundär als Folge hormoneller Störungen, nervöser Kreislaufstörungen, bei Infektionserkrankungen, Vergiftungen und bei Schock.

Ätherische Öle: Optimal 3-mal täglich 1 Tropfen **Eukalyptusöl** einnehmen, alternativ 1-2 Tropfen Rosmarin in die Pulsstelle einreiben.

Öl-Stein-Einreibungen: Ideal ergänzt sich die Einreibung von **Rosmarinöl** mit Granat oder **Rubin**.

Heilsteinanwendungen:



Rubin



Rhodochrosit

Zur Erhöhung des Blutdrucks Imperial-Topas, Granat, **Rubin**, alternativ rote **Koralle** tragen oder als Wasser trinken, zur Verbesserung der Blutbildung und während körperlicher Wachstumsphasen Apatit, **Rubin**, Malachit, **Tsesit** oder **versteinertes Holz** tragen,

Zur Stimmwiederherstellung im akuten Fall optimal **Lapislazuli**, alternativ **Sodalith** oder **Chalcedon** lokal fixieren, bei chronischer Heiserkeit **Sodalith** oder **Disthen** zur Glättung der Stimmbänder als Anhänger oder Kette tragen, zur Vorbeugung und Nachversorgung **Chalcedon** oder **Türkis** als Kette tragen.

Weitere Steine: Aquamarin, Chrysoberyll, Türkis, Lepidolith.

Physiologische Anwendungen: Stimmverlust ist keine Indikation für **kolloidales Silber** oder **Klinoptilolith**.

Stuhlverstopfung

Obstipation

Ein verlängertes Verweilen des Stuhles im Darm mit seltener, verminderter und meist schwieriger Entleerung.

Die Häufigkeit des Stuhlgangs bei gesunden Menschen liegt zwischen dreimal die Woche und zweimal am Tag.

Ursachen: Zur akuten Verstopfung kommt es häufig durch Bewegungsmangel, Ernährungsumstellung bei längeren Reisen oder Bettlägerigkeit, Darmverschluss, Tumoren oder Verwachsungen, Darmausstülpungen, durch Medikamente und bei Hämorrhoiden.

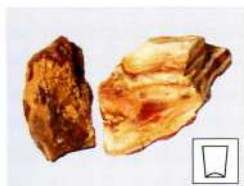
Für die chronische Verstopfung sind eine ballaststoffarme Ernährung, Störungen des Nervensystems oder der Darmmuskulatur, Medikamente oder Hormone verantwortlich.

Ätherische Öle: 2-mal täglich 2-3 Tropfen **Anisöl**, alternativ Fenchelöl einnehmen oder in den Bauch einreiben.

Heilsteinanwendungen:



Rosa Moosachat



Mookait

Zur Aktivierung der Darmtätigkeit und verstärkten Sekretabsonderung, besonders bei chronischer Verstopfung rosa **Moosachat** oder **Mookait** aufkleben, zur Massage verwenden und als Wasser trinken,



zur Verdauungsanregung nach stopfenden oder ungewohnten Lebensmitteln schwarzen **Turmalin** zum Massieren nehmen, dabei der Lage des Dickdarms folgen oder auf der linken Bauchseite Spitze nach unten aufkleben,

bei chronischer Verstopfung rosa **Moosachat** tragen, wenn die Darmtätigkeit durch Einnahme von Abführmitteln zum Stillstand gekommen ist,

zur Normalisierung der Darmflora **Bernstein** oder **Stromatolith** tragen oder optimal als Wasser einnehmen und den Darmverlauf mit einem Amethyst-Drusenstück austreichen.

Weitere Steine: Achat, orangenfarbener oder grüner Calcit, Rutilquarz.

Physiologische Anwendungen: Es sind keine sinnvollen Anwendungen von **kolloidalem Silber** bekannt. In Einzelfällen kann 1-mal täglich 3 g **Klinoptilolith** eine Stuhlverstopfung lösen; es muss aber mit genügend Wasser eingenommen werden, da es sonst auch zu einer weiteren Stuhlverstopfung führen kann.

Taubheitsgefühl

Eine motorische oder sensible Störung des Gefühlsempfindens der Haut, der tastenden Finger oder Füße.

Ursachen: Meist Folge unbequemen Sitzens, einer Kälteeinwirkung, Nervenstörung, Nervenverletzung wie etwa eines Bandscheibenvorfalles, Nervenentzündung, Durchblutungsstörung, Vergiftung, Zuckerkrankheit, Vitamin-B-Fehlernährung oder Folge einer Nervenerkrankung wie Multiple Sklerose sowie bei Schlaganfall.

Ätherische Öle: 2-mal täglich 2-3 Tropfen **Rosmarinöl** lokal einreiben.

Öl-Stein-Einreibungen: Ideal ergänzt sich die Einreibung von **Rosmarinöl** mit **Strontianit**.

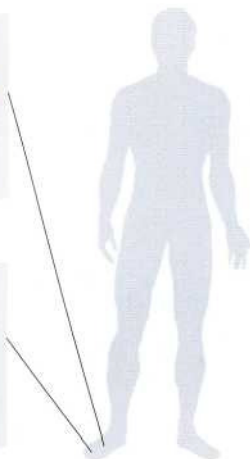
Heilsteinanwendungen:

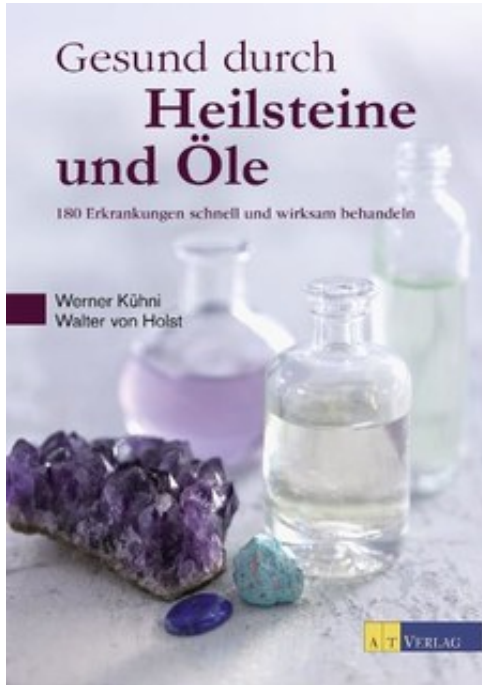


Ägirin



Strontianit





Kühni W. / Holst v. W.

[Gesund durch Heilsteine und Öle](#)

180 Erkrankungen schnell und wirksam behandeln

188 Seiten, geb.
erschienen 2014



bestellen

Mehr Bücher zu Homöopathie, Alternativmedizin und gesunder Lebensweise

www.narayana-verlag.de