

# Mörwald V. / Grahofer E. / Hunger A. Heilwirkung der Kräuter in Körperkerzen

Leseprobe

[Heilwirkung der Kräuter in Körperkerzen](#)

von [Mörwald V. / Grahofer E. / Hunger A.](#)

Herausgeber: Freya Verlag



<http://www.narayana-verlag.de/b16824>

Im [Narayana Webshop](#) finden Sie alle deutschen und englischen Bücher zu Homöopathie, Alternativmedizin und gesunder Lebensweise.

Das Kopieren der Leseproben ist nicht gestattet.

Narayana Verlag GmbH, Blumenplatz 2, D-79400 Kandern

Tel. +49 7626 9749 700

Email [info@narayana-verlag.de](mailto:info@narayana-verlag.de)

<http://www.narayana-verlag.de>



# Bedeutung der Körperkerzenfarben

## Pastellrote Kerze

### Charakteristik:

- warm
- wirkt bei Muskelverspannungen und Stauungszuständen
- ausdehnend
- belebend, stärkend, kräftigend
- verteilend (verbessert den Kreislauf)
- aufbauend (rasche Wiederherstellung von Gewebe oder Zellen)
- anregend und aktivierend
- stärkt den physischen Körper
- vitalisiert Blut, Gewebe und Knochengestüt des Körpers
- zirkulationsfördernd für alle Flüssigkeiten (Lymphe)
- hilft bei unregelmäßiger oder zu schwacher Menstruation

### Anwendungsbereiche:

- wachstumsfördernd
- Kräftigung erschlaffter Körperteile
- Erweiterung der Blutgefäße und Bronchien
- zur Kreislaufanregung
- gegen Allergien
- innere und äußere Verletzungen
- allgemeine Erschöpfung oder Schwäche
- Lähmungserscheinungen
- chronische Müdigkeitserscheinungen



## Lachsfarbene Kerze

### Charakteristik:

- treibend
- tiefenreinigend
- entgiftend
- ausscheidungsfördernd
- entstauend
- lösend (löst kranke bioplasmatische Materie)
- verflüssigend
- extrahierend und ableitend
- spaltende, explosionsartig zersetzende Wirkung
- stimuliert die Darmtätigkeit

### Anwendungsbereiche:

- Ausscheidung und Ableitung von Schwermetallen, Impfstoffen, Elektrosmog usw.
- Allergien
- Nieren- und Blasenerkrankungen
- Verstopfung
- Menstruationsbeschwerden
- Auflösung von Blutgerinnseln
- Arthritis
- Zysten
- Erkältung, Husten und Lungenleiden
- entwässernd
- energetische Unterstützung von Milz und Bauchspeicheldrüse
- unterstützend bei Asthma







**Jede Zelle  
meines Körpers  
ist gesund.**

# Löschen von Allergien

Allergien deuten einerseits auf ein schwaches Immunsystem, das den Körper nicht optimal entgiftet, hin. Andererseits ist hier eine Leberreinigung anzuraten. Ist die Leber überfordert, beginnt der Körper über die Haut zu entgiften. Dies zeigt sich durch verschiedene Hautirritationen – die Haut ist unser größtes Entgiftungsorgan – in Form von Ekzemen, Juckreiz und Rötungen. Leider bestehen viele unserer Lebensmittel aus Geschmacksverstärkern (Mononatriumglutamat), Süßungsmitteln, Konservierungsstoffen, Mehlbehandlungsmitteln (mit der Bezeichnung „E ...“) – achten Sie bitte auf Ihre Ernährung! Auf die Qualität Ihrer Produkte!

In früheren Zeiten waren Allergien nicht bekannt. Die Lebensmittel waren zu dieser Zeit jedoch wirklich noch Mittel zum Leben und nicht leblose Materie. Die Menschen machten auch mehr Bewegung. Zusatzstoffe in unseren Lebensmitteln können unser hormonelles System beeinflussen. Der Körper vermag dies eine Zeit zu kompensieren, irgendwann wird es jedoch zu viel und es treten Schwierigkeiten mit dem Entgiften auf. Machen Sie von Zeit zu Zeit eine Leberreinigung – wenn Sie unsicher sind, sprechen Sie mit Ihrem Arzt darüber! Die Leber kann auch mit ausleitenden Mitteln unterstützt werden, doch das Wichtigste ist und bleibt die Bewegung!

## Gerade Pflanzenallergien zeigen uns unaufgelöste Themen in unserer Psyche an

Ein Indianer erzählte einmal, dass Pflanzen, auf die wir allergisch sind, uns anzeigen, dass wir uns eine Situation oder ein Gedankenmuster näher ansehen sollten. Doch wir nehmen Medikamente und versuchen diese Symptome zu unterdrücken. Die Pflanze fühlt sich nicht verstanden und macht stärker auf sich aufmerksam. So entsteht ein Teufelskreis. Wenn Sie das jeweilige Thema interessiert, fragen Sie Ihren Therapeuten nach der psychischen Bedeutung der Pflanze, gegen die Sie eine Allergie haben. Die Körperkerze unterstützt die Reinigung auf körperlicher und seelischer Ebene. So werden uns Zusammenhänge bewusster und können aufgearbeitet werden.

### Zum Beispiel:

Gräserallergie = Probleme, das innere Wachstum/Entwicklung zuzulassen

Haselallergie = ungelöste Familienthemen, Generationskonflikte





**Ich spüre die heilende  
Kraft der Natur in jeder  
Zelle meines Körpers.**



# Körperkerzenbehandlung von Krankheitssymptomen

Jeder Mensch ist ein einzigartiges Wesen. So bedarf es auch verschiedener Anwendungsarten, um die Energiebalance in unseren Körpern wiederherzustellen. Um Ihnen ein möglichst breites Spektrum an Anwendungsarten zu zeigen, finden Sie auf den nachfolgenden Seiten Krankheitssymptome von A – wie Abszess bis Z – wie Zysten in alphabetischer Reihenfolge geordnet.

Zu jedem Symptom sind die jeweiligen Kerzenfarben, eine Anleitung zur Kerzenanwendung, die unterstützenden Kräuter sowie positive Affirmationssätze angeführt. Die vorgeschlagenen Kerzenfarben sind nach der Farbenlehre und der Farbenwirkung dem jeweiligen Symptom zugeordnet. Sie können nach Ihrem Gefühl auch jede andere Kerzenfarbe verwenden. Unser Unterbewusstsein zeigt uns immer die richtige Farbe auf. Hierzu geben Sie einfach alle acht Farben in ein Gefäß und schließen Ihre Augen. Denken Sie an das Thema und ziehen Sie mit der linken Hand – unserer Herzhand – eine Kerze. So haben Sie intuitiv die richtige Kerze! Lesen Sie dann in der Farbbedeutung die Farbwirkung der gezogenen Kerze nach, diese wird genau zu Ihrem Thema passen.

Sie finden bei jedem Krankheitssymptom eine Anleitung, an welchen Punkten die Kerze am Körper aufgestellt werden soll und wie viele Kerzen erfahrungsgemäß ratsam sind zu verwenden. In dem Kapitel „Chakra“ finden Sie alle Energiepunkte auf unserem Körper mit der jeweiligen Lage und den dazugehörigen Themen erklärt. Sie werden in den Anwendungen öfter den Ausdruck „Körperkerzen ansetzen“ lesen. Dies ist ein Fachausdruck in der Kerzentherapie, mit dem einfach das Aufstellen der Kerze auf den Körper gemeint ist.

Wir haben von Kursteilnehmern die Frage erhalten, ob der braune Rückstand in den Kerzen ein Ohrenschmalz ist. Nein, das ist kein Ohrenschmalz. Dieser Rückstand ist bei einer Körperkerze, die am Körper und nicht am Ohr angesetzt wurde, genauso vorhanden. Hierbei handelt es sich um Kerzenstaub mit energetischem Müll, der sich in der Energieschicht, in der Aura um unseren Körper im Laufe der Jahre angesammelt hat. Daher auch die vielen Farb- und Konsistenzunterschiede, die dieser Rückstand haben kann – von mehlig, staubig bis ppropfenartig. Der Kerzenrückstand gibt Ihnen Hinweise, „wie alt“ das Thema, das sich aufgelöst hat, war, wie lange das schon mitgetragen wurde, und einiges mehr.

Der Rückstand kann von Weiß bis Gelb/Braunfarbspiele aufweisen – manchmal sogar eine grünliche Farbe. Nähere Infos hierzu finden Sie unter dem Kapitel „Bedeutung der Kerzenrückstände“.

Bei manchen Symptomen ist es wichtig, stärker an unserer Psyche zu arbeiten. Sie finden z. B. im Kapitel Depressionen den Hinweis, Ihre Gefühle auf einen Zettel zu schreiben und diesen während der Anwendung in die linke Hand zu nehmen. Die linke Hand ist unsere Herzhand – sie ist mit unserem Herzen verbunden. Mit der linken Hand spüren wir sehr viel, mit der rechten Hand agieren wir. Nehmen wir den Zettel mit unserem Thema in die linke Hand, dann ist unser Herz für diese Zeit mit dem Thema verbunden. Wir machen es sozusagen kurzfristig homöopathisch akut. So zeigt uns der Körper in der Kerzenanwendung die jeweiligen Stellen an, wo die Ursachen dieses Themas liegen. Die Kerzenflamme ist an diesen Körperstellen sehr hoch, flackert unruhig und kann mitunter auch knistern. Es gibt noch sogenannte Löcher in unserer Aura; auch hier flackert die Kerzenflamme sehr hoch. Solange die Flamme hoch ist, repariert die Kerze diese Aurastellen und wir haben in der Folge wieder ein intaktes Energiefeld. Sie lassen die Kerze einfach so lange an dieser Stelle stehen, bis die Kerzenflamme wieder ruhig und klein geworden ist. So löschen Sie alles, was zu diesem Thema an diesem Körperpunkt emotional angesammelt wurde, heraus. Dadurch reinigen, entrümpeln und entlasten Sie einerseits Ihr Körpersystem, andererseits regen Sie Ihre Organtätigkeit an.

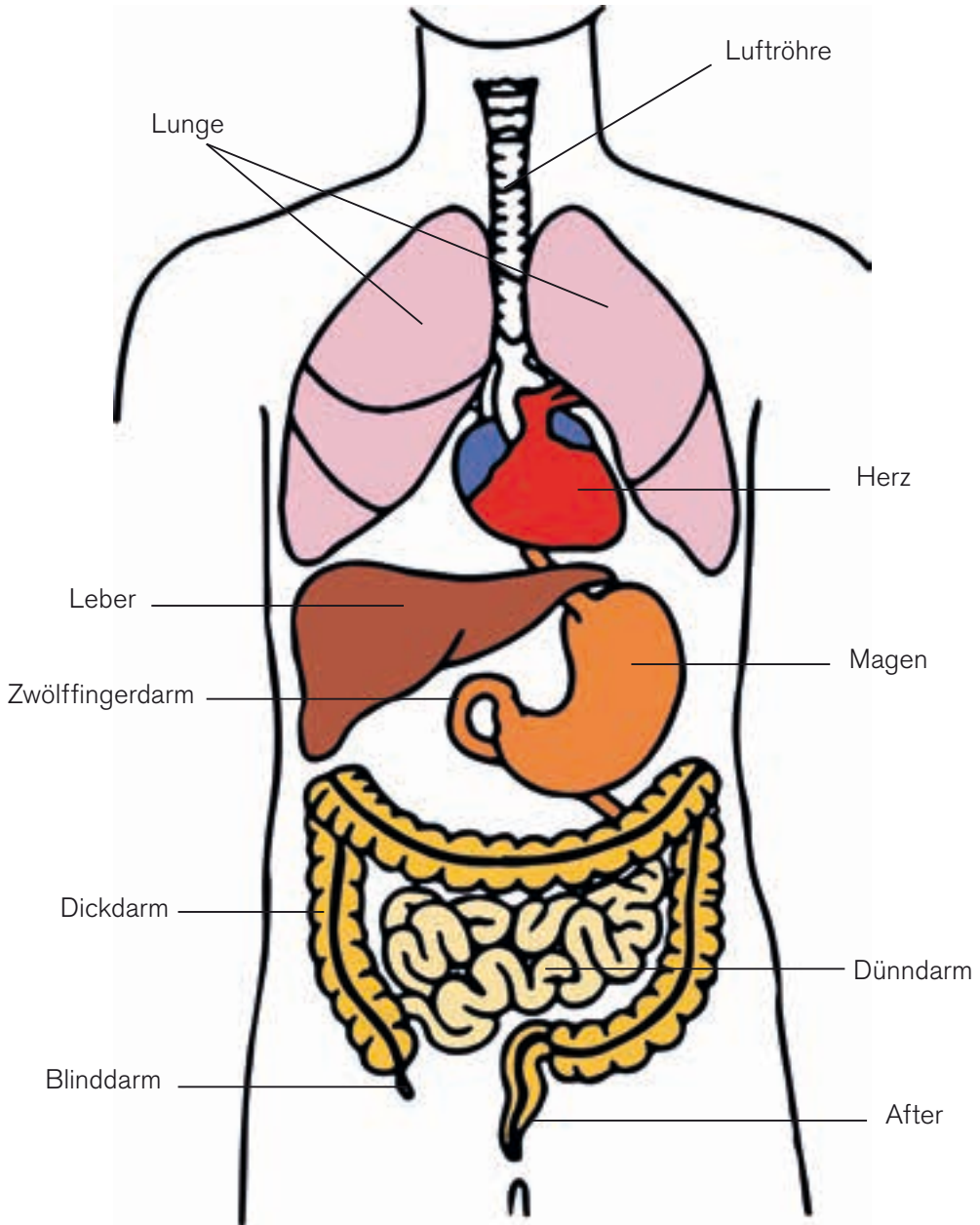
Unter dem Punkt „unterstützende Pflanzen“ finden Sie verschiedene Kräuter angeführt, die für die jeweiligen Symptome heilungsunterstützende Inhaltsstoffe besitzen. Diese Kräuter im getrockneten Zustand einfach direkt in die Kerze geben. Von der Menge so viel, wie zwischen zwei Finger passt. Wir haben Ihnen jeweils drei Kräuter angeführt, da die Dreier-Kombination ein altes Mischverhältnis ist. Sie können auch nur eine oder zwei Pflanzen in die Kerze geben. Neben dem Kräuternamen finden Sie die Wirkungsweise der jeweiligen Pflanze beschrieben, so können Sie die für Sie wichtigste Pflanze entdecken.

Im Anschluss an die Pflanzenportraits sind für jede der 117 beschriebenen Symptomatiken positive Affirmationen angeführt. Sie sind auf das jeweilige Krankheitsbild abgestimmt. Diese Affirmation können Sie sich während der Behandlung vorsagen. Unterstützend ist auch, die zutreffende Affirmation auf einen Zettel zu schreiben und diesen auf den Spiegel im Badezimmer zu kleben. Jedes

Mal, wenn Sie vor diesem Spiegel stehen, lesen Sie die Affirmation laut durch. Lautes Sprechen prägt sich in unserem Unterbewusstsein viel stärker ein als leises Lesen. Entwickeln Sie zu den Affirmationssätzen Emotionen. Spüren Sie in Ihr Herz hinein, fühlen Sie das Gesagte. Auch dadurch wird die Wirkung der Affirmation beschleunigt. Grundsätzlich gilt, dass Affirmationen für mindestens einen Monat und mindestens dreimal täglich laut gelesen werden sollen. Ein Monat deshalb, damit Sie es einen Mondzyklus lang wiederholen. Dieser Zyklus spiegelt die Höhen und Tiefen unseres Seins. Die Licht- und Schattenseiten. Die innere Schau und das ekstatische Leben. Und in jeder dieser Lebensphasen, im Inneren wie im Äußeren, in hellen wie in dunkleren Tagen, verinnerlichen wir diese neue Lebensweise. Wir geben unserem Unterbewusstsein die Weisung, in allen Lebenslagen diesen Satz mit unseren dazugehörigen Gefühlen zum Ausdruck zu bringen. Diesem Satz Folge zu leisten. Gesprochene Worte sind Befehle an unser Unterbewusstsein. Und dieses kennt kein „Richtig“ und kein „Falsch“. Es ist 24 Stunden am Tag bemüht, unsere Befehle, unser Gesagtes auszuführen. Darum achten Sie auf Ihre Gedanken und Ihre Worte!

Bei einigen Krankheitssymptomen finden Sie Erläuterungen, wie z. B. „Es ist eine Ernährungsumstellung anzuraten“ oder dass Sie begleitend einen Therapeuten aufsuchen sollen. Die Körperkerzen sind für uns wundervolle Helfer, um wieder in unser Gleichgewicht zu kommen. Alleine, ohne weitere Maßnahmen sind sie jedoch manchmal zu wenig, wie z. B. bei Diabetes; hier ist eine Kerzenanwendung ohne eine entsprechende Diät nicht zielführend. Die Kerze kann hier jedoch unterstützend zur Diät angewandt werden. Ist der Körper gereinigt, entgiftet, ein prickelndes Energiefeld und sind die psychischen Hintergründe des Diabetes aufgearbeitet, wird dieser mit weniger Unter- oder Überzuckerungen verlaufen. Es kann eine Ausgeglichenheit erreicht werden und so ist die Lebensqualität, trotz der verminderten Leistungsfähigkeit der Bauchspeicheldrüse, eine sehr gute. Glücklich zu sein heißt nicht perfekt zu sein. Keiner von uns ist perfekt. Jeder Mensch auf dieser Erde hat seine Lernaufgaben, an denen er wachsen darf. Durch diese darf er sich weiterentwickeln. Wir dürfen uns jede Sekunde unseres Lebens neu entscheiden, wie wir unser Leben gestalten möchten. Wie wir mit unseren Lernaufgaben umgehen, was wir daraus machen, in welchem Tempo wir sie bewältigen und welche Hilfsmittel uns schnell wieder in unsere Mitte bringen. Die Körperkerze ist ein liebevolles Wesen, die Pflanzenwelt reicht uns ihre helfende Hand – wir brauchen uns ihrer nur zu bedienen. Viel Spaß dabei!

## Die inneren Organe





## Abszess

Unterstützende Farbe: Lachs

**Anwendung:** Die lachsfarbene Körperkerze direkt auf den Abszess stellen. Die Körperkerze so lange stehen lassen, bis die Flamme ruhig und klein ist. Danach auf das darüberliegende Chakra und das darunterliegende Chakra die lachsfarbene Körperkerze aufstellen und so lange darauf lassen, bis die Flamme nicht mehr flackert. Dies wiederholen Sie so lange, bis der Abszess kleiner wird. Danach jeden zweite Tag, bis der Abszess verschwunden ist.

### Pflanzenhelfer in der Körperkerzenanwendung:

Eines dieser Kräuter verwenden oder alle mischen, zerkleinern und in getrocknetem Zustand in die Kerze geben:

- Hauswurz: stark reinigend, hilft uns Abstand zu halten, uns abzugrenzen
- Arnika: heilungsunterstützend, reinigend, entzündungshemmend, Schutzpflanze gegen sämtliche Übel
- Weiße Taubnessel: reinigend, entzündungshemmend, hilft die eigenen Stärken zu erkennen

**Positive Affirmation:** „Ich bin in Frieden und meine Gedanken sind frei.“

## ADHS

Unterstützende Farben: Türkis, Weiß, Blau und Violett

**Anwendung:** Hier ist es wichtig, jedes Chakra zu reinigen. Beginnen Sie beim Stirnchakra und stellen Sie die Körperkerze (optimal mit einer der obigen Farben, Sie können auch zwei Kerzen mit jeweils verschiedenen Farben nehmen) auf jedes Chakra (Stirn-, Hals-, Herz-, Nabel-, Sexual-, Wurzel-, Knie-, Fuß- und Handchakra – siehe S. 18) so lange, bis die Flamme ruhig und klein ist. Diese Anwendung zuerst an der Körpervorderseite durchführen. Danach soll sich der Klient umdrehen und Sie wiederholen die Anwendung an der Körperrückseite. Die Anzahl der Anwendungen variiert von Fall zu Fall, so oft wiederholen, bis die Flamme nicht mehr flackert und Besserung eintritt.





Mörwald V. / Grahofer E. / Hunger A.

[Heilwirkung der Kräuter in Körperkerzen](#)

Altes Wissen wieder entdecken

216 Seiten, kart.  
erschienen 2013



Mehr Bücher zu Homöopathie, Alternativmedizin und gesunder Lebensweise

[www.narayana-verlag.de](http://www.narayana-verlag.de)